

HeatTECH Controller

คู่มือการติดตั้งและการใช้งาน HeatTECH

โดย

บริษัท พี.อินเตอร์เนชั่นแนล แอนด์ เทคโนโลยี จำกัด

สารบัญ	หน้า
- อุปกรณ์	3
- การรับประกันสินค้า	3
- การติดตั้งและต่อสายไฟ	4
- การตั้งค่าการใช้งาน	5
- ข้อควรระวัง	6
- การบำรุงรักษา	6
- การแก้ไขปัญหาเบื้องต้น	6

- อุปกรณ์

1. แผ่นความร้อน (ดังรูปที่ 1)



รูปที่ 1

2. ชุดควบคุมอุณหภูมิ (ดังรูปที่ 2)



รูปที่ 2

3. แท่นยึดชุดควบคุมพร้อมยูแคลมป์ (ดังรูปที่ 3)



รูปที่ 3

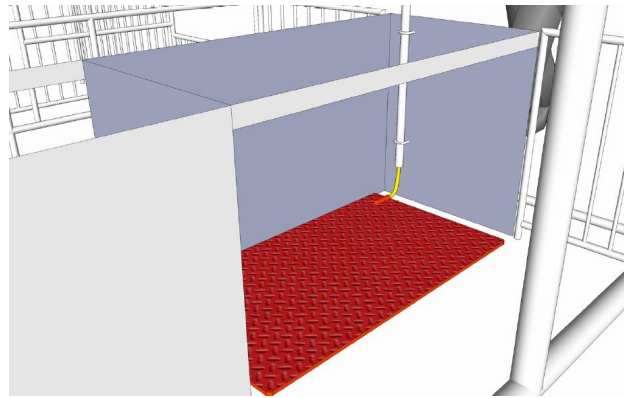
- การรับประกันสินค้า

บริษัทฯ ยินดีรับประกันสินค้า จากการใช้งานปกติ เป็นเวลา **1 ปี** นับจากวันที่ลูกค้าได้รับสินค้า โดยจะรับประกันความเสียหายของตัวสินค้า อันเนื่องมาจากวัตถุดิบที่ใช้ในการผลิตหรือการประกอบจากโรงงานไม่ได้คุณภาพ ทางบริษัทฯ ยินดีซ่อม เปลี่ยนอะไหล่ให้โดยไม่คิดค่าใช้จ่าย

บริษัทฯ ขอสงวนสิทธิ์ หากพ้นระยะเวลาประกัน หรือ ลูกค้าทำการซ่อม โดยไม่แจ้งให้ทางบริษัทฯ ทราบล่วงหน้า

- การติดตั้งและต่อสายไฟ

1. นำแผ่นความร้อน มาวางในบริเวณที่จะกักลูกตุกร
2. นำแท่นยึดชุดควบคุมมายึดกับคอกหรือผนังกล่องกัก ด้วยยูโบลท์ โดยสอดสายไฟที่ออกจากแผ่นความร้อนเข้าด้านล่างแท่นยึด จนสายไฟโผล่ออกด้านบน และขันยูโบลท์ให้แน่น (ดังรูปที่ 4)










รูปที่ 4

3. ติดตั้งชุดควบคุม โดยใช้ชนิดที่เตรียมให้
4. ต่อสายไฟจาก แผ่นความร้อน เข้าชุดควบคุม
5. ต่อสายวัดอุณหภูมิจาก แผ่นความร้อน เข้าชุดควบคุม
6. ต่อสายไฟจากแหล่งจ่ายไฟเข้าสู่ชุดควบคุม
7. เสียบสายสัญญาณให้เรียบร้อย

- การตั้งค่าการใช้งาน

รูปหน้าชุดควบคุม



1. เมื่อเปิดสวิทช์  สักครู่ ตัวเลขจะแสดงอุณหภูมิที่เครื่องอ่านได้จากแผ่นความร้อน เป็นองศาเซลเซียส  ซึ่งเป็นโหมดการแสดงผลปกติ ไฟด้านขวาจะกระพริบ แสดงสถานะว่ากำลังรับสัญญาณจากหัววัดอุณหภูมิ
2. กดปุ่ม  ตรงกลาง 1 ครั้ง ไฟสีฟ้าดวงกลางจะติด แสดงสถานะว่าอยู่ในโหมดการตั้งค่า และตัวเลขที่แสดงจะเป็นตัวเลขที่ตั้งค่าอุณหภูมิไว้  (ผู้ผลิตตั้งไว้ที่ 30 องศาเซลเซียส)
3. ขณะอยู่ในโหมดการตั้งค่า กดปุ่ม  ทางด้านขวา หรือ กดปุ่ม  ทางด้านซ้าย เพื่อเพิ่ม-ลดอุณหภูมิให้ได้ตามต้องการ หากไม่กดปุ่มภายใน **8 วินาที** จะกลับไปสู่โหมดการแสดงผลปกติ
4. เมื่อตั้งค่าอุณหภูมิได้ตามต้องการแล้ว กดปุ่ม  อีกครั้งเพื่อบันทึกค่าที่ตั้งไว้ และกลับไปโหมดแสดงผลปกติ
5. ไฟสีเขียวดวงซ้ายมือ ใช้แสดงสถานะ การจ่ายไฟเพื่อทำให้ แผ่นความร้อน ร้อน ไฟจะติดในกรณีที่อุณหภูมิที่ แผ่นความร้อน ต่ำกว่า อุณหภูมิที่ตั้งไว้ และจะดับเมื่ออุณหภูมิ ที่ แผ่นความร้อน สูงกว่า หรือเท่ากับอุณหภูมิที่ตั้งไว้ (จ่ายไฟเข้า เพื่อทำให้ แผ่นความร้อน ร้อนขึ้น หรือ ตัดไฟ ทำให้ แผ่นความร้อน ค่อยๆเย็นลง)

- ข้อควรระวัง

1. ต้องปิดสวิตช์ ตัดไฟฟ้า ก่อนทำความสะอาดหรือตรวจสอบแก้ไขทุกครั้ง
2. ไม่ควรให้กล่องควบคุมเบี่ยงน้ำโดยตรง ก่อนล้างคอก ควรใช้พลาสติกห่อไว้ให้มิดชิด
3. หากติดตั้งแบบใช้แขวน ระวังการแกว่งไปชนกับวัตถุรอบข้าง หรือการหลุดหล่นลงพื้น
4. การตรวจสอบแก้ไข ควรให้ช่างที่มีความรู้ด้านไฟฟ้า เป็นผู้ดำเนินการ
5. หากเกิดการลัดวงจร ELB จะตัดการจ่ายไฟ ควรตรวจสอบแก้ไขการลัดวงจรให้เรียบร้อย ก่อนยก ELB เพื่อจ่ายไฟ

- การบำรุงรักษา

1. ซุดควบคุมอุณหภูมิ ควรทำความสะอาดโดยใช้ผ้าแห้งเช็ดฝุ่นภายนอกและเป่าฝุ่นออก รุ่งละครั้ง
2. แผ่นความร้อน ควรทำความสะอาดทันทีที่มีคราบเลือดหรือมูลสุกร เปื้อนเปราะ โดยใช้ผ้าชุบน้ำหมาดๆเช็ด
3. ตรวจสอบสายไฟให้อยู่ในสภาพปกติ หากมีการชำรุด ควรเปลี่ยนทันที
4. หมั่นทดสอบ ELB ให้มั่นใจว่ายังทำงานได้ปกติ

- การแก้ไขปัญหาเบื้องต้น

1. กรณีเปิดสวิตช์แล้วไฟสวิตช์ไม่ติด
 - a. ตรวจสอบว่ามีไฟจ่ายมาหรือไม่ ถ้าไม่มีให้แก้ไขที่แหล่งจ่ายไฟ
 - b. ตรวจสอบว่าจุดต่อสาย แน่นดีหรือไม่ ถ้าไม่แน่นให้แก้ไขขันให้แน่น หากบัดกรีหลุดต้องบัดกรีใหม่
 - c. ตรวจสอบสวิตช์ว่าเสียหรือไม่ ถ้าเสียต้องเปลี่ยนสวิตช์ใหม่
 - d. ตรวจสอบ ELB ว่ายกขึ้นหรือไม่ ถ้าไม่ให้อยู่ที่เดิม ก่อนเปิดสวิตช์
2. กรณีซุดควบคุมทำงานปกติ แต่แผ่นความร้อน ไม่ร้อน
 - a. ตรวจสอบว่าการตั้งอุณหภูมิถูกต้องหรือไม่ ถ้าไม่ถูกต้อง ให้ตั้งค่าใหม่ให้ถูกต้อง โดยดูในหัวข้อการตั้งค่าการใช้งาน
 - b. ตรวจสอบว่าไฟแสดงการจ่ายไฟด้านซ้ายติดหรือไม่ ถ้าไม่ติด ให้แจ้งทางบริษัท ฯ เพื่อส่งซ่อม
 - c. ตรวจสอบสายไฟที่ต่อเข้า แผ่นความร้อน ว่าชำรุดหรือไม่ ถ้าชำรุดให้เปลี่ยนสายใหม่
 - d. ตรวจสอบแผ่นความร้อน ว่ามีรอยแตกหัก หรือไม่ ถ้ามีให้เปลี่ยนแผ่นใหม่